

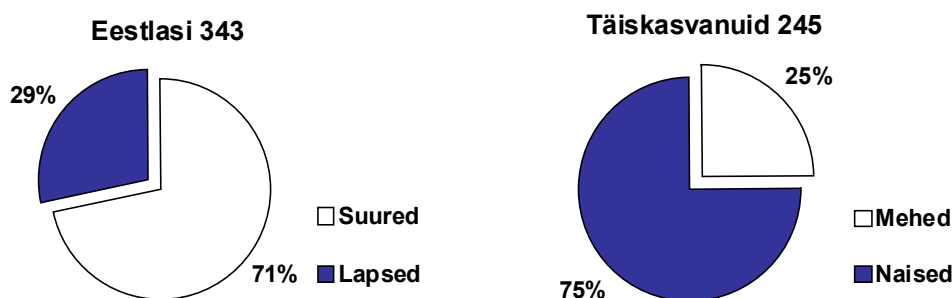
Eestlased Luksemburgis

Loenduse tulemused 2008

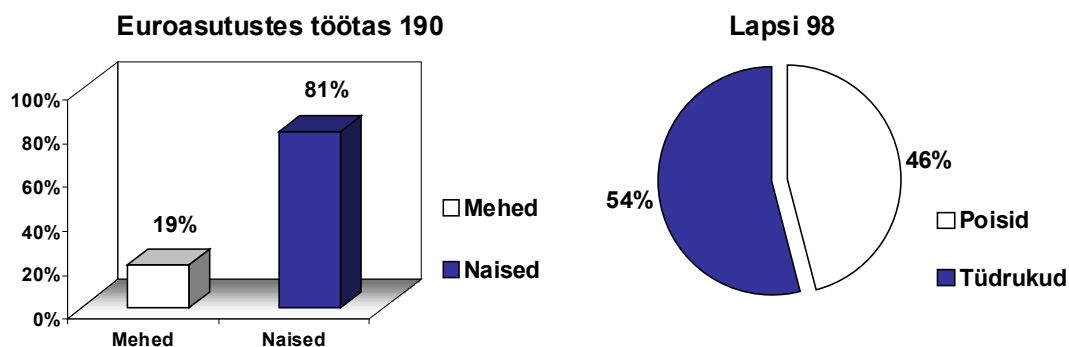


Peeter Leetmaa

2008. aasta veebruarikuus loendas Luksemburgi Eesti Selts (LES) kohalikke eestlasi. Esmakordse loenduse tulemusena saadi **Luksemburgi eestlaskonna arvuks 343 inimest**. Meeste ja naiste omavaheliseks suhtarvuks saadi täpselt 1:3, mis teeb iga eesti mehe kohta 3 naist.

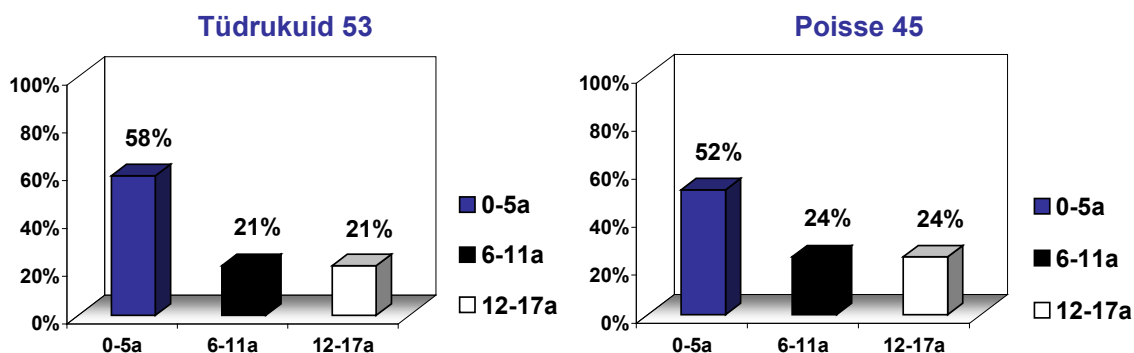


Olukord oli veelgi kontrastsem euroasutustes, kus iga eesti mehe kohta oli neli eesti naist. Üldse töötas euroasutustes 190 eestlast, mis moodustas täiskasvanute üldarvust 78%. Ülejäänud olid kodused või töötasid mujal. Naiste suur osakaal peegeldab nende suurt osatähtsust Luksemburgi euroasutuste (komisjon, parlament, kohus jne) tõlkeosakondade tõlkijate seas.



Lapsi oli kokku 98, mis moodustas eestlaste koguarvust pisut alla kolmandiku (29%). Tüdrukute osatähtsus oli veidi üle poole (54%). Nii tüdrukutest kui ka poistest kuulusid üle poole kõige nooremasse vanuseklassi (0-5 aastat), vaata graafikuid järgmisel leheküljel.

Ülejäänud vanuseklasside (6-11 ning 12-17 aastat) vahel jaotusid lapsed võrdset. Väikelaste rohkus on ilmselt seletatav noorte täiskasvanute suure osatähtsusega Luksemburgi eestlaskonnas.



Eesnimede pingerida oli järgmine:

- naised: Kairi - 6, Anu, Liina(-Triin) ning Mari(-Liis) - 5, Kadri ja Piret - 4
- mehed: Andres - 5, Aleksand(e)r, Erki ning Peeter - 3.

Loenduse sihtrühmaks olid Eesti Vabariigi kodanikud, kes

- olid elanud või töötanud või
- kavatsesid elada või töötada

Luksemburgis vähemalt 1 aasta. Seega läksid arvesse ka need inimesed (ning nendega koos elavad pereliikmed), kes töötasid Luksemburgis, aga elasid piiri taga (Belgias, Saksamaal ja Prantsusmaal). Sellist definitsiooni oli tarvis rakendada Luksemburgi riigi väiksuse tõttu. Lasteks loeti alla 18. a. vanused kodanikud.

Loendust viidi läbi euroasutuste kaupa, kus loendati nii töötajad kui ka pereliikmed. Neile lisati EV kodanike arv, kes pole euroasutustega seotud. Loendatute arvule lisati ka "eksperthinnang" (7 inimest), mis peaks ligikaudu hõlmama neid, kes jäid loendusest välja.

Lisatud on ülevaatlik tabel:

Kõik kokku		343	100,0 %	
Täis- kasvanud	Mehed	245	71,4 %	
		61	17,8 %	
		Euroasutustes	37	10,8 %
	Teised	24	7,0 %	
	Naised	184	53,6 %	
		Euroasutustes	153	44,6 %
Teised		31	9,0 %	
Lapsed	Poisid	98	28,6 %	
		45	13,1 %	
		0-5	23	6,7 %
		6-11	11	3,2 %
	12-17	11	3,2 %	
	Tüdrukud	53	15,5 %	
		0-5	31	9,0 %
6-11		11	3,2 %	
12-17	11	3,2 %		